



*Große Herden:*  
Ein aktuelles Thema,  
aber wie ist die wirtschaftliche  
Situation in diesen Betrieben?

Meyerode, 22. Februar 2011

Frédéric Taeter und Jean-Marie Lentz

## Aktuell

- Der Trend zu immer größeren Betrieben ist ungebrochen.
- Ungebremst durch die Krise, vielleicht sogar dadurch befeuert?
- Doch ist dies auch ein wirtschaftlicher Weg?
- Gibt es kein Limit?



# Berechnungen

- Basierend auf die Buchführungsergebnisse 2009-2010
- Lütticher Weidegegend:  
Hochardennen, Ardennen, Eupen, Herve
- 241 Betriebe (>95% MK)
- Klassiert nach Anzahl MK:
  - Pro Betrieb
  - Pro Gesamt-Arbeitskraft
- Durchschnitte mit großen Abweichungen!!

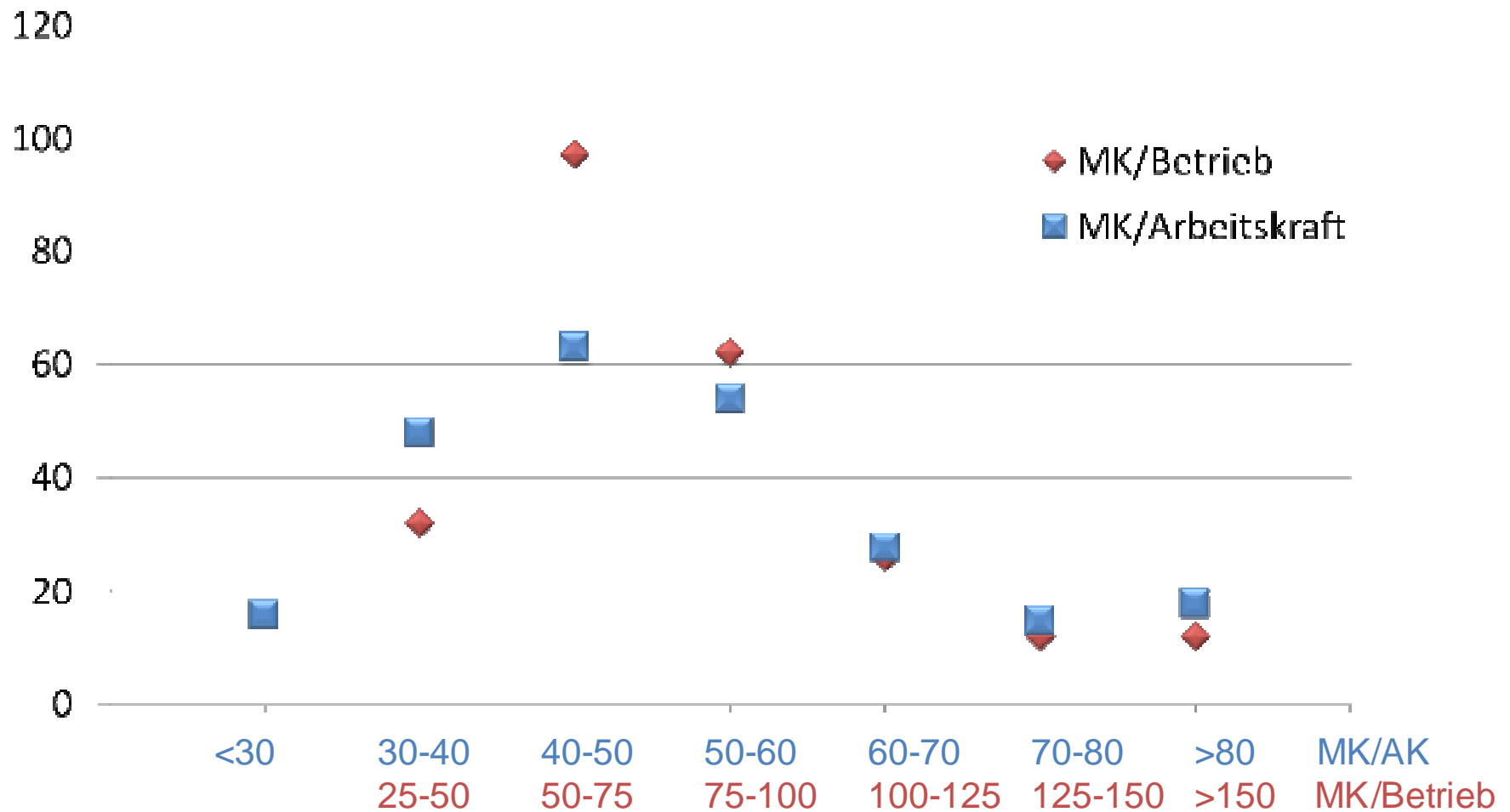
# Klassierung

nach Anzahl MK/Betrieb	Anzahl Betriebe
>=150	12
125-150	12
100-125	26
75-100	62
50-75	<b>97</b>
25-50	32

nach Anzahl MK/Arbeitskraft	Anzahl Betriebe
>=80	18
70-80	15
60-70	28
50-60	54
40-50	<b>63</b>
30-40	48
<30	16



# Verteilung der Betriebe



# Identifizierung: Produktionsmittel

MK / Betrieb	Ha Futterfläche (bodengeb. Aktivität)	Milch- quote	Prod. Liter Milch 4%F	Gesamt- AK	Ha / AK	Prod. Liter / AK
>150	133	1.241.316	1.269.119	3,03	44	419.312
125-150	88	978.530	1.036.707	2,12	42	490.169
100-125	76	733.951	804.420	1,96	39	409.614
75-100	62	609.473	608.068	1,69	37	359.460
50-75	47	451.985	440.558	1,41	33	311.746
25-50	34	300.613	286.108	1,23	28	231.784

# Identifizierung: Herde

MK / Betrieb	Ø Anzahl MK	Weibl. JV	Weibl. JV / MK	Gesamt- AK	MK / AK
>150	186	145	0,78	3,03	62
125-150	138	109	<b>0,79</b>	2,12	<b>65</b>
100-125	112	88	<b>0,79</b>	1,96	57
75-100	86	68	<b>0,79</b>	1,69	51
50-75	62	49	0,78	1,41	44
25-50	42	31	<b>0,74</b>	1,23	34

## Feststellungen

- Die produktivsten Betriebe (Milch/AK) sind die mit 125-150 Kühe: 490.169 Liter 4%F
- Diese Betriebe managen auch die meisten Kühe/AK: 65
- Die Vermutung, dass die größeren Betriebe weniger JV/Kuh halten, bestätigt sich nicht!

# Finanzielle Kennzahlen /Betrieb

MK /Betrieb	Ratio				Abschreibungen				Herkunft des Einkommen (%)		
	% B.B.Ü. an BP	Anteil B.B.Ü. Beihilfen	Brutto- einkommen	Renta- bilität (%)	Maschinen Geräte	in % des BBÜ Gebäude Produktions- rechte		Boden, Strukturverb.	Futterfläche Rindvieh Milch	Fleisch	Beihilfen weniger Abhe- bungen
>150	49	32	49	101	16	9	8	1	75	10	14
125-150	44	31	44	78	14	15	4	0	76	11	13
100-125	47	30	50	80	16	12	5	0	73	11	14
75-100	48	32	50	68	17	16	6	0	72	11	14
50-75	48	33	43	59	18	15	6	0	73	11	15
25-50	44	40	46	44	19	18	5	1	69	11	16



## Finanzielle Kennzahlen / Betrieb

- BBÜ am schwächsten bei kleineren Betrieben.
- Rentabilität höher bei größeren Herden, aber große Schwankungen innerhalb der Gruppen.
- Die Abschreibungen wiegen schwer bei den kleineren Betrieben.
  - => Überdimensionierte Ausrüstung
- Keine Unterschiede in der Herkunft der Einkünfte.
- Ab 50 Kühen alle gleichermaßen abhängig von Beihilfen!

# Finanzielle Kennzahlen /AK

MK /Arbeitskraft	Ratio				Abschreibungen in % des BBÜ			
	% B.B.Ü. an BP	Anteil B.B.Ü. Beihilfen Brutto- einkommen	Rentabilität (%)		Maschinen/ Geräte	Ge- bäude	Produktions- rechte	Boden, Strukturverb.
>80	43	33	44	<b>94</b>	16	14	6	1
70-80	42	37	8	45	24	22	10	0
60-70	<b>50</b>	<b>30</b>	<b>52</b>	<b>91</b>	<b>16</b>	<b>13</b>	<b>5</b>	<b>1</b>
50-60	48	31	53	74	<b>16</b>	<b>13</b>	<b>5</b>	<b>0</b>
40-50	47	34	47	58	19	16	6	0
30-40	49	34	46	51	16	17	5	0
<30	47	42	55	33	19	14	7	1

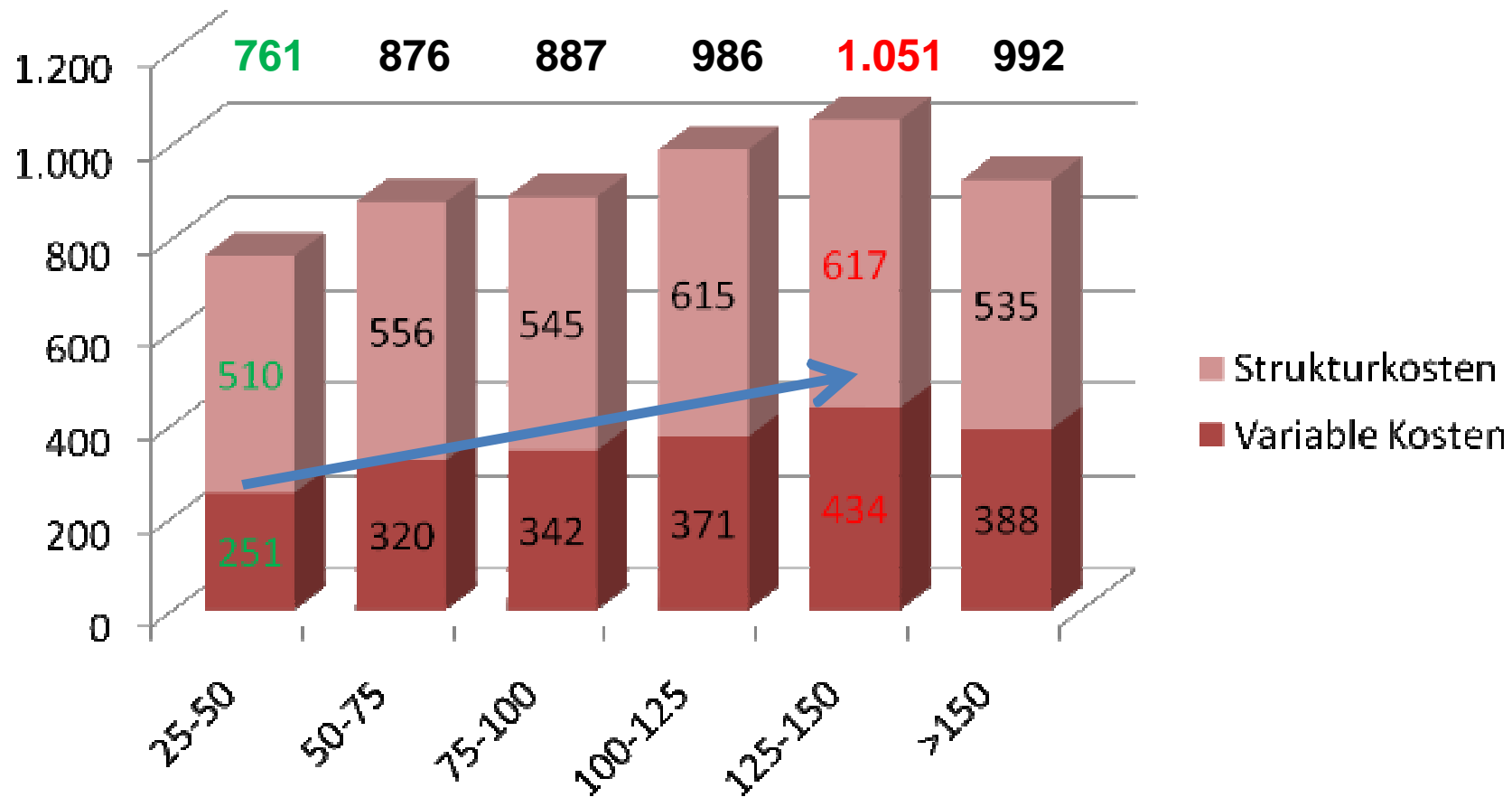


## Finanzielle Kennzahlen /AK

- Mehr Kühe/Einheit => mehr Rentabilität aber „nicht registrierte“ Arbeitskräfte...
- Betriebe mit 60-70 Kühen pro Arbeitskraft haben die besten finanziellen Kennzahlen.
- Auch sind die Abschreibungen (Investitionen) bei diesen Betrieben die Niedrigsten.
- Technisch gesehen ist diese Anzahl Kühe/AK auch die am besten zu meisternde!  
Doch dazu später mehr...



# /Betrieb: Kosten pro Ha Futterfläche



# / Betrieb: Kosten pro Ha FF

MK/Betrieb	Variable Kosten	Strukturkosten				Gesamt-kosten /Ha Futterfläche	Kosten /TVEM (€)
		Pachten	Traktoren Maschinen	Geräte und Gebäude	Geld-kosten		
>150	388	231	193	83	27	922	139
125-150	434	279	208	115	16	1.051	149
100-125	371	236	238	112	30	986	149
75-100	342	216	204	105	20	887	136
50-75	320	211	227	104	13	876	141
25-50	251	189	226	83	13	761	134

ACHTUNG: Großer Unterschied im Pachtpreis

## /Betrieb: Kosten pro Ha Grünland

MK/Betrieb	Variable Kosten				SUMME	Strukturkosten	Gesamtkosten in €
	Düngung	Lohnunternehmer und Löhne	Saatgut und Spritzmittel	Andere			
>150	85	146	10	14	256	534	789
125-150	126	182	13	12	332	623	954
100-125	95	154	12	12	273	618	891
75-100	84	148	7	10	250	547	798
50-75	88	157	7	13	265	558	823
25-50	65	125	6	9	205	511	716

## /Betrieb: Kosten pro Ha Mais

MK/Betrieb	Variable Kosten					SUMME	Strukturkosten	Gesamtkosten in €
	Düngung	Lohnunternehmer und Löhne	Saatgut	Spritzmittel	Andere			
>150	73	492	154	88	19	909	535	1.444
125-150	113	639	176	96	42	1.128	574	1.702
100-125	109	637	169	118	38	1.145	587	1.731
75-100	106	662	164	97	29	1.085	526	1.611
50-75	91	614	169	118	34	1.052	556	1.608
25-50	148	626	195	93	53	1.142	445	1.588

## /Betrieb: Futterflächenkosten

- FF-Kosten steigen mit der Betriebsgröße!
- Ha Mais quasi doppelt so teuer wie Ha Grünland!
- Höhere Kosten/Ha rechtfertigen sich nur durch eine höhere Effizienz/Ha...  
=> ist dies der Fall?

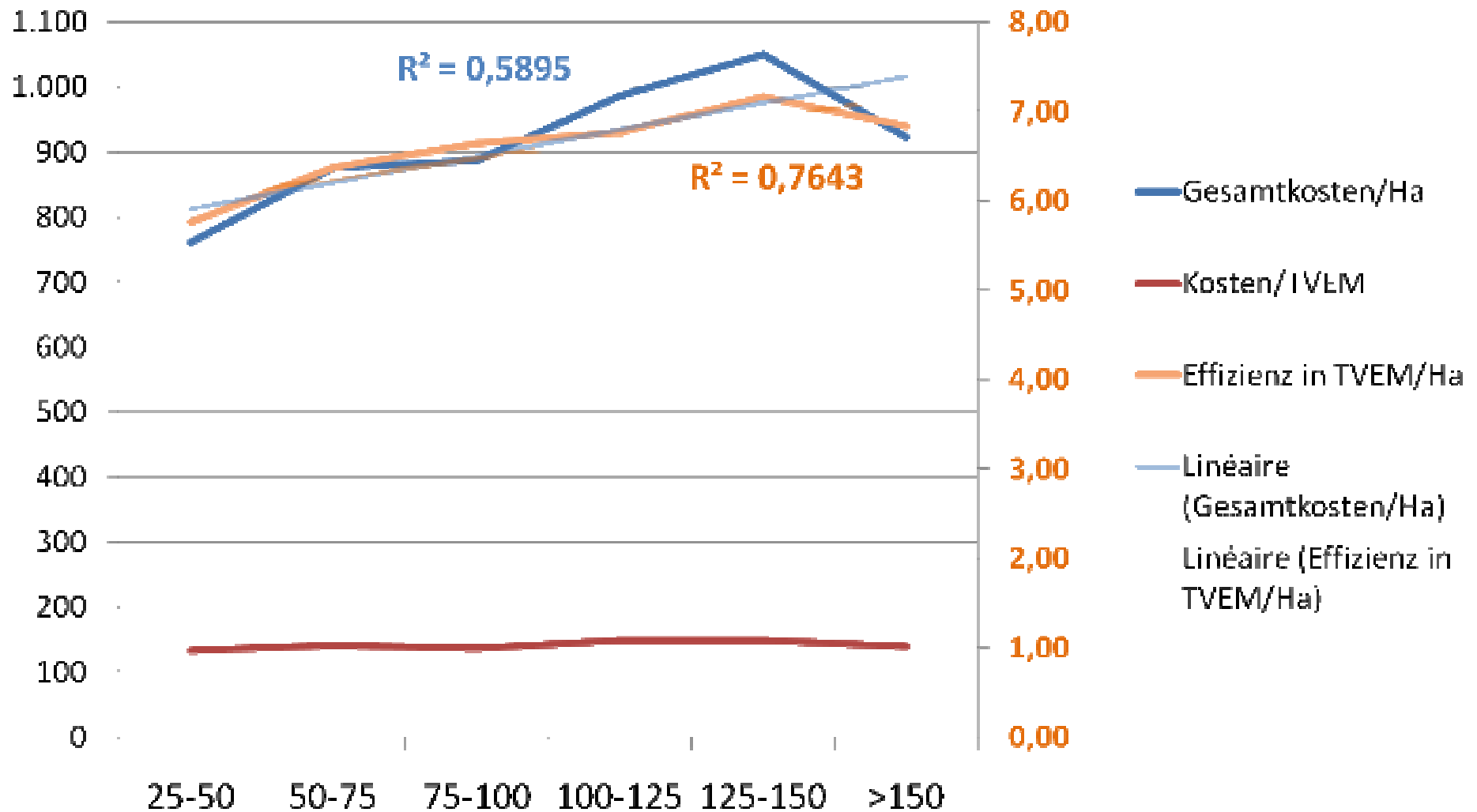
# Effizienz

MK /Betrieb	Gesamtkosten /Ha FF	Bedarf in TVEM	Effizienz in % des Bedarfs	Effizienz in TVEM	Kosten /TVEM
>150	922	9,89	69	6,83	139
125-150	1.051	11,08	65	7,16	149
100-125	986	10,53	65	6,76	149
75-100	887	9,75	69	6,65	136
50-75	876	9,42	69	6,37	141
25-50	761	8,22	71	5,76	134

JA, ok!



# Kosten/Ha >< Effizienz



# Technische Kennzahlen /Ha

MK /Betrieb	Liter Milch	GVE	GVE MK	Bedarf in TVEM	Effizienz in TVEM	Effizienz in % des Bedarfs	% gemähte Fläche	Einheiten min. N
>150	9.911	2,93	1,45	9,89	6,83	69	<b>193</b>	104
125-150	<b>11.458</b>	<b>3,28</b>	<b>1,60</b>	<b>11,08</b>	<b>7,16</b>	65	174	<b>134</b>
100-125	10.628	3,12	1,52	10,53	6,76	65	173	120
75-100	9.747	2,89	1,43	9,75	6,65	69	167	103
50-75	9.460	2,79	1,40	9,42	6,37	69	170	105
25-50	8.032	2,43	1,28	8,22	5,76	<b>71</b>	129	76

Kleinere Betriebe weiden mehr => erhöhte %Effizienz!  
 Aber sie sind auch dazu verpflichtet, ihre Flächen besser zu verwerten.

## Technische Kennzahlen /Ha

- Mehr MK, mehr Liter/Ha

=> höherer Besatz

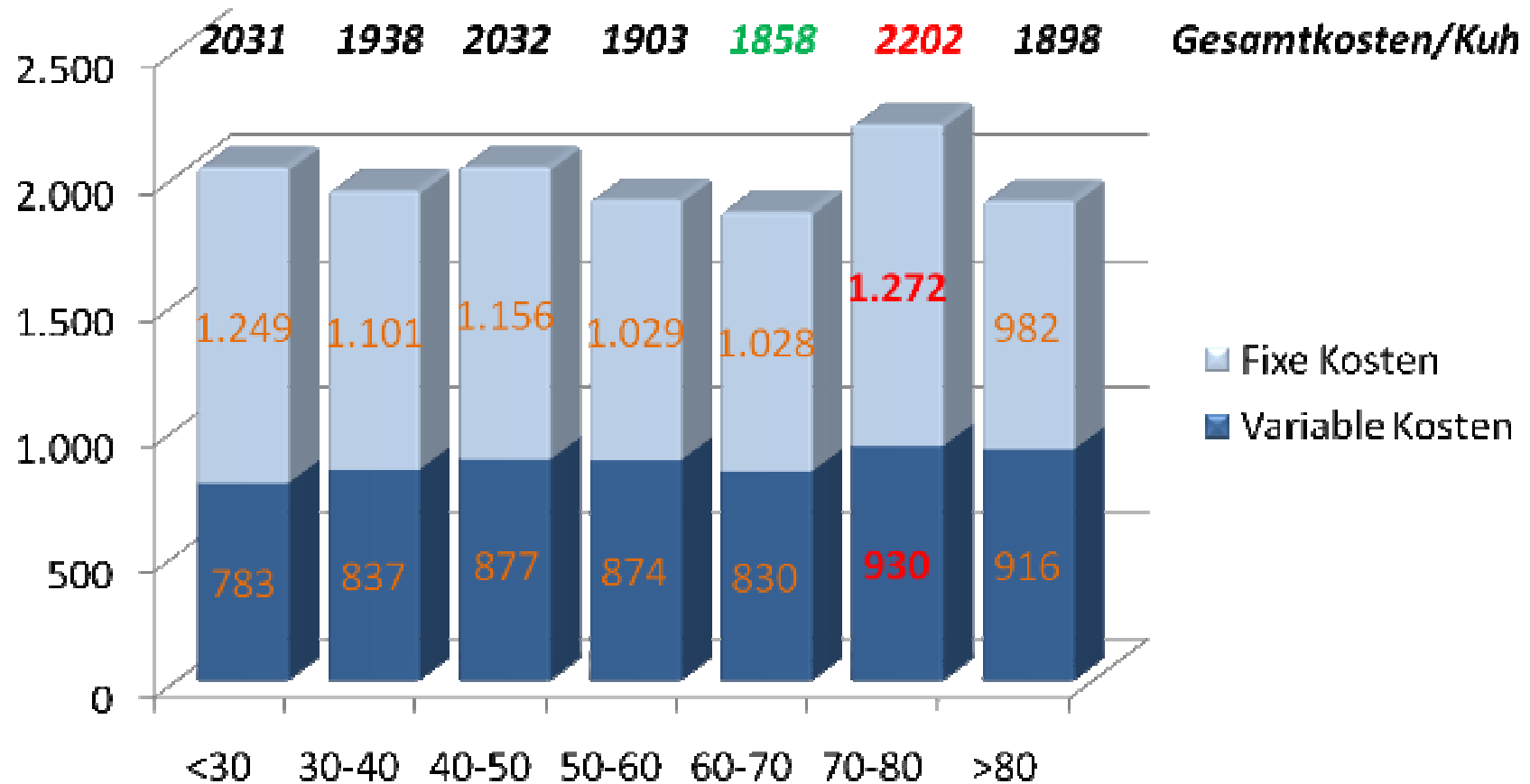
=> intensivere Bewirtschaftung

dh: + % gemähte Fläche

+ Einheiten min. N

- Doch alles hat sein Limit:  
Intensivierung ist nicht ins Unendliche möglich!
- In Zukunft limitierender Faktor!!

# Entwicklung der Kosten/Kuh





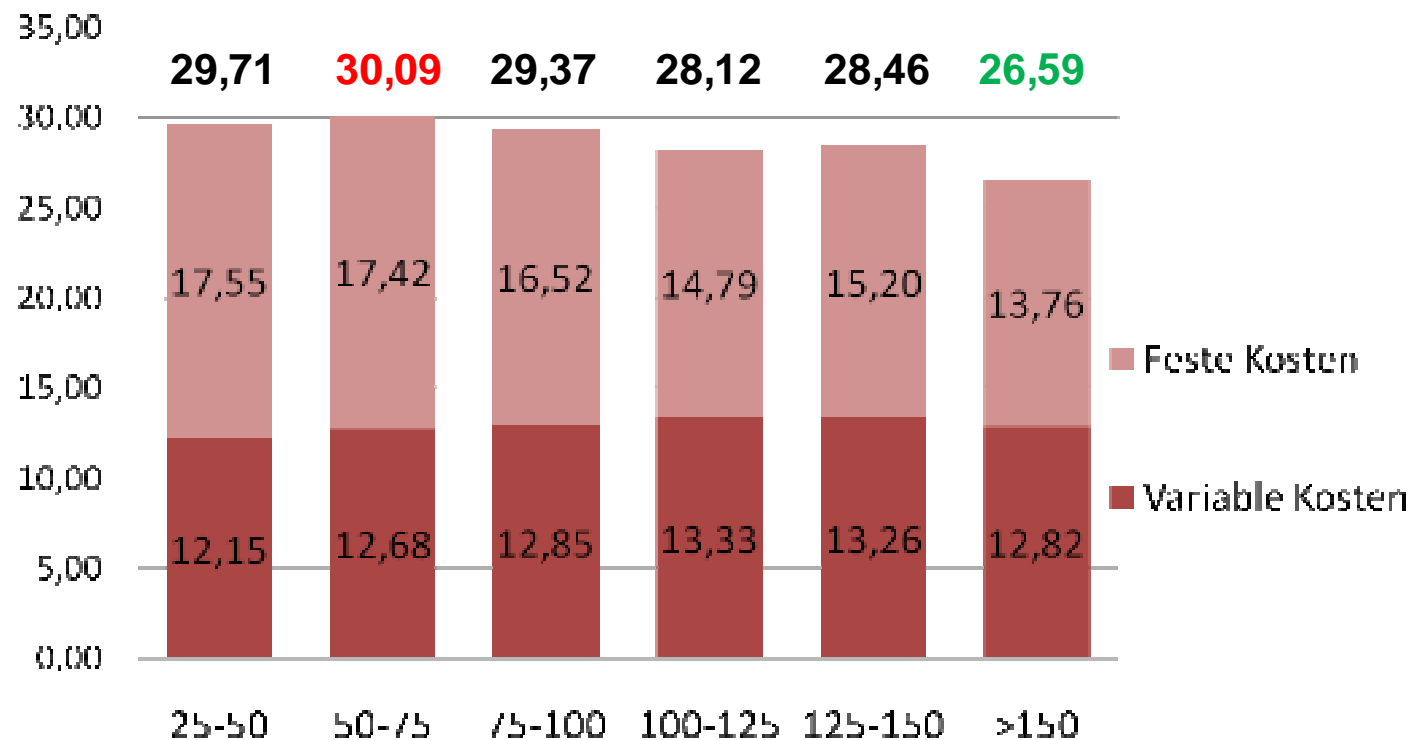
# /Arbeitskraft: Resultat pro Kuh

MK / Arbeitskraft	Produktionen			Variable Kosten					% Deckungsbeitrag	Fixe Kosten						Gesamtkosten	Einkommen	
	Milch	Fleisch	Gesamt	Futterankauf	Besamungsk.	And. Viehk.	Futterflächen	Summe		Futterflächen	Geräte, Mat.	Gebäude	Prod.rechte	Zinsen Viehkap.	Verschiedenes			Summe
>80	1.744	257	2.001	485	35	122	275	916	54	342	128	233	66	70	143	982	1.898	103
70-80	1.807	283	2.090	513	34	108	274	930	55	404	182	338	76	72	201	1.272	2.202	-112
60-70	1.816	237	2.054	459	32	116	223	830	60	387	119	237	62	64	160	1.028	1.858	196
50-60	1.819	274	2.093	467	43	116	248	874	58	374	117	242	64	65	168	1.029	1.903	190
40-50	1.835	300	2.135	485	43	121	228	877	59	439	125	276	67	65	183	1.156	2.032	103
30-40	1.811	286	2.097	454	40	129	215	837	60	410	107	266	63	66	189	1.101	1.938	160
<30	1.648	256	1.904	408	44	119	212	783	59	452	124	284	85	74	230	1.249	2.031	-128

## /Arbeitskraft: Resultat pro Kuh

- In der Produktion sind keine gravierenden Unterschiede zu finden.
- Große Kostenschwankungen in den einzelnen Kategorien zwischen den Gruppen:  
bis zu 150€ !!!
- Keine klare Tendenz zu erkennen.
- Doch die Betriebe mit 50-70 MK/AK sind wieder im Vorteil...

# /Betrieb: Gestehungspreis auf 100 L ohne AK



**Feste Kosten mit großen Schwankungen! Zu groß in kleinen Betrieben!  
Variable Kosten ein wenig schwankend.**

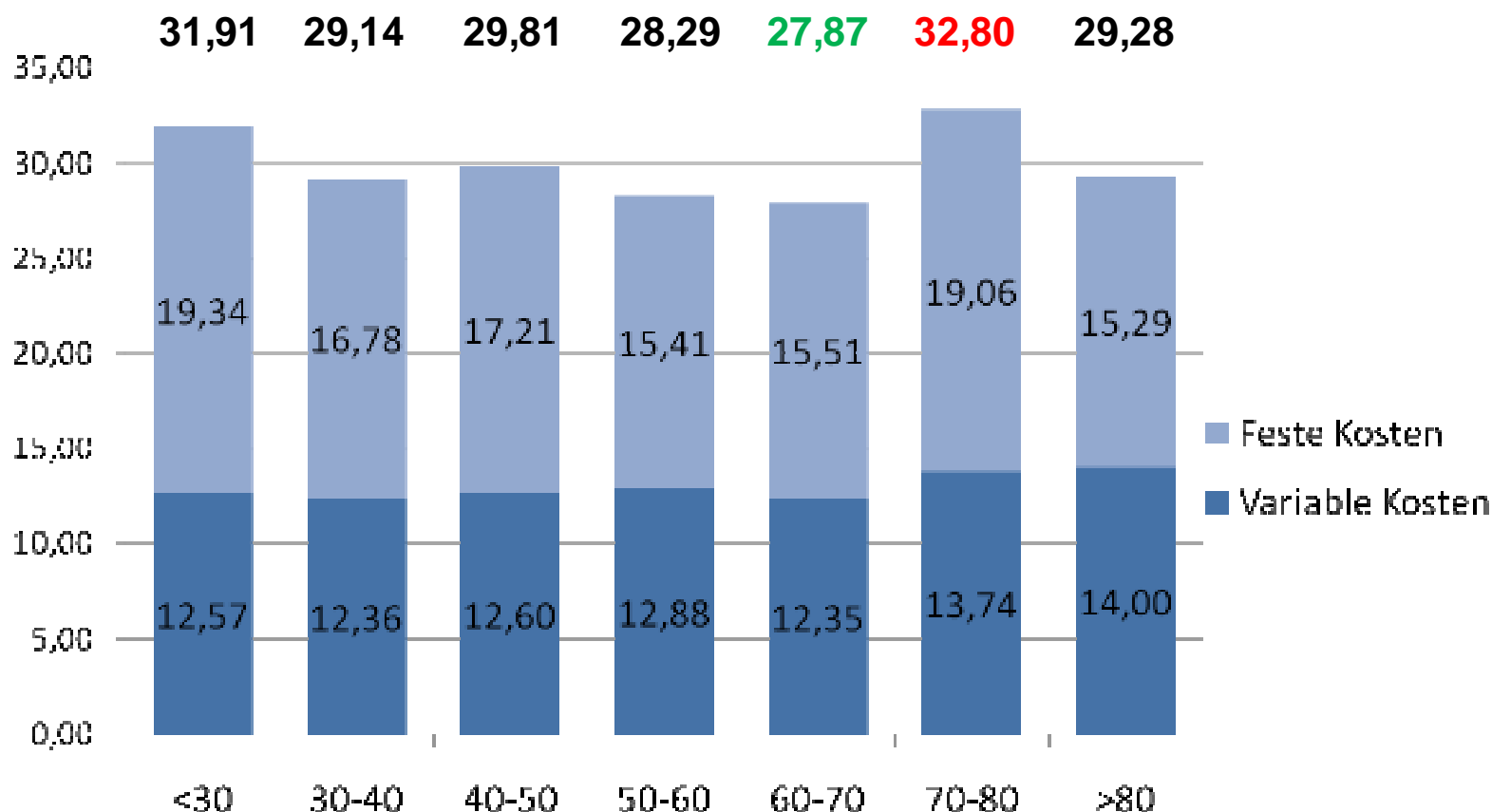
# /Betrieb: Resultat auf 100 Lit. Milch

MK / Betrieb	Produktion			Variable Kosten				% Deckungsbeitrag	Feste Kosten					Gesamtkostenpreis ohne AK	
	Milch	Fleisch	Gesamt	Futterankauf	Besamung	Andere Viehkosten	Futterflächen		Futterflächen	Geräte und Material	Gebäude	Produktionsrechte	Zinsen Viehkapital		Verschiedenes
>150	27,11	3,57	<b>30,68</b>	6,78	<b>0,36</b>	1,68	<b>4,00</b>	<b>58</b>	<b>5,50</b>	1,85	<b>2,37</b>	<b>1,55</b>	<b>0,92</b>	<b>1,57</b>	<b>26,59</b>
125-150	<b>27,26</b>	3,86	<b>31,12</b>	7,24	0,59	<b>1,67</b>	3,77	<b>57</b>	<b>5,50</b>	1,68	3,92	<b>0,81</b>	1,05	2,24	<b>28,46</b>
100-125	26,93	4,12	<b>31,05</b>	<b>7,40</b>	0,51	1,84	3,59	<b>57</b>	5,88	1,69	3,20	0,90	<b>0,92</b>	2,21	<b>28,12</b>
75-100	26,64	4,06	<b>30,70</b>	6,93	0,60	1,75	3,57	<b>58</b>	5,85	<b>1,98</b>	4,18	1,02	1,00	2,50	<b>29,37</b>
50-75	27,27	4,24	<b>31,50</b>	6,84	0,60	<b>1,80</b>	3,44	<b>60</b>	6,26	1,89	4,35	1,02	1,02	2,88	<b>30,09</b>
25-50	<b>25,76</b>	4,32	<b>30,08</b>	<b>6,61</b>	<b>0,65</b>	1,76	<b>3,13</b>	<b>60</b>	<b>6,51</b>	<b>1,61</b>	<b>3,81</b>	0,85	<b>1,06</b>	<b>3,72</b>	<b>29,71</b>

## /Betrieb: Resultat auf 100 Lit. Milch

- Die Festkosten sinken deutlich bei steigender Betriebsgröße (Futterfläche, Gebäude...).
- Die variablen Kosten hingegen sind stabiler.  
Höhere FF-Kosten => intensiver, mehr Schnitte  
Besamungskosten geringer durch Bullen, aber Liter/Kuh???
- Die Erlöse sind zum Teil etwas höher in den größeren Betrieben (Mengenzuschläge, Molkerei-Effekt...).

# /AK: Gestehungspreis auf 100 L ohne AK



**Feste Kosten mit großen Schwankungen.  
Variable Kosten quasi konstant.**



# /AK: Resultat auf 100 Lit. Milch

MK / Betrieb	Produktion			Variable Kosten				% Deckungsbeitrag	Feste Kosten					Gesamtkostenpreis ohne AK	
	Milch	Fleisch	Gesamt	Futterankauf	Besamung	Andere Viehkosten	Futterflächen		Futterflächen	Geräte und Material	Gebäude	Produktionsrechte	Zinsen Viehkapital		Verschiedenes
>80	26,63	3,91	30,54	7,43	0,54	1,83	4,20	54	5,36	1,99	3,62	1,00	1,09	2,22	29,28
70-80	26,71	4,25	30,97	7,62	0,50	1,60	4,01	56	5,96	2,71	5,17	1,13	1,07	3,02	32,80
60-70	27,02	3,52	30,54	6,80	0,44	1,74	3,37	60	5,80	1,78	3,62	0,89	0,99	2,44	27,87
50-60	27,02	4,10	31,11	6,85	0,63	1,71	3,69	59	5,64	1,70	3,59	0,96	0,96	2,55	28,29
40-50	26,62	4,33	30,95	6,96	0,60	1,75	3,29	59	6,59	1,85	4,07	0,97	0,98	2,75	29,81
30-40	27,06	4,33	31,39	6,64	0,60	1,91	3,21	61	6,28	1,63	3,96	0,94	1,02	2,96	29,14
<30	26,76	4,21	30,97	6,62	0,67	1,86	3,42	59	6,28	2,03	5,10	1,51	1,05	3,37	31,91

## /AK: Resultat auf 100 Lit. Milch

- Es ergibt sich das gleiche Bild wie im Resultat pro Kuh:
  - Die Betriebe mit 60-70 MK/AK stehen am besten da.
  - Diejenigen mit 70-80 am schlechtesten...
- Große Schwankungen in den Festkosten!!
- Die Vermutung, dass die 1. Gruppe höhere Festkosten aufweise, bewahrheitet sich teilweise.
- Die variablen Kosten haben eine leicht steigende Tendenz mit mehr MK/AK.

# /Betrieb: Technische Leitung Leistung - Fütterung

MK /Betrieb	Liter 4%F	kg gleichw. KF	g KF / L 4%F	Raufutter-Milch	% RFM	Gras-Milch	% Gras-Milch
>150	6808	1926	<b>283</b>	2896	43	567	8,3
125-150	<b>7530</b>	<b>1892</b>	<b>251</b>	<b>3742</b>	<b>50</b>	373	5,0
100-125	7209	1943	<b>270</b>	3287	46	578	8,0
75-100	7032	1696	241	3615	51	626	8,9
50-75	<b>7055</b>	<b>1645</b>	<b>233</b>	<b>3751</b>	<b>53</b>	<b>1063</b>	<b>15,1</b>
25-50	6754	1516	<b>225</b>	3698	<b>55</b>	1680	<b>24,9</b>

OK!

Technisch besser!



## /Betrieb: Technische Leitung Leistung - Fütterung

- Die größeren Betriebe sind durch ihren hohen Viehbesatz auf mehr Futterankäufe angewiesen...
- Die RFM ist in allen Gruppen zu niedrig!
- Genauso wie die Leistung/Kuh!
- Je höher der KF-Verbrauch desto niedriger der %RFM!
- Je größer die Herde, desto schwieriger die Weide  
=> weniger Gras-Milch!

# /AK: Technische Leitung Fruchtbarkeit – Aufzucht - Reform

MK /AK	Anz. Kalbungen /anw. Kuh	Anz. lebende Kälber	% wieder-gekalbte Kühe	Zwischen- kalbezeit	EKA	Reform- rate	Reform- alter (Monate)	Anz. Kalbungen /RF-Kuh
>80	0,89	0,85	59	435	30	27	71	3,2
70-80	0,88	<b>0,88</b>	59	452	<b>29</b>	26	78	3,6
60-70	<b>0,82</b>	<b>0,77</b>	<b>57</b>	<b>429</b>	<b>29</b>	<b>26</b>	<b>73</b>	<b>3,2</b>
50-60	<b>0,92</b>	<b>0,86</b>	<b>63</b>	<b>434</b>	<b>29</b>	<b>26</b>	<b>75</b>	<b>3,5</b>
40-50	0,91	<b>0,88</b>	62	439	30	26	77	<b>3,6</b>
30-40	0,89	0,86	62	439	30	<b>24</b>	80	<b>3,7</b>
<30	0,88	0,85	<b>63</b>	450	31	<b>25</b>	76	<b>3,6</b>

Betriebe mit 50-70 MK/AK scheinen den besten Kompromiss zu finden: zwischen Kosten und technischer Leitung.

# /AK: Technische Leitung Fruchtbarkeit – Aufzucht - Reform

## ***Alle Kriterien sind zu verbessern!!***

- Fruchtbarkeit: keine klare Tendenz erkennbar
- Aufzucht: größere/intensivere Betriebe  
=> intensivere Aufzucht
- Reform: je weniger Kühe/AK  
=> bessere Reformzahlen

# Schlussfolgerung

- Aus den Zahlen und Grafiken kann man folgende Betriebsgröße als Ziel schlussfolgern:

*60-70 MK/AK*

*=> Betriebsgröße abhängig von den vorhandenen Arbeitskräften.*

Immer unterschiedlich von Landwirt zu Landwirt!

# Schlusswort

- Wachsen ja, aber Fläche muss mit wachsen!
- Doch optimierte technische Leitung kann man „Größen“-nachteil wett machen!
- 60-70 Kühe/Arbeitskraft sind das Optimum!  
Technisch wie auch wirtschaftlich!

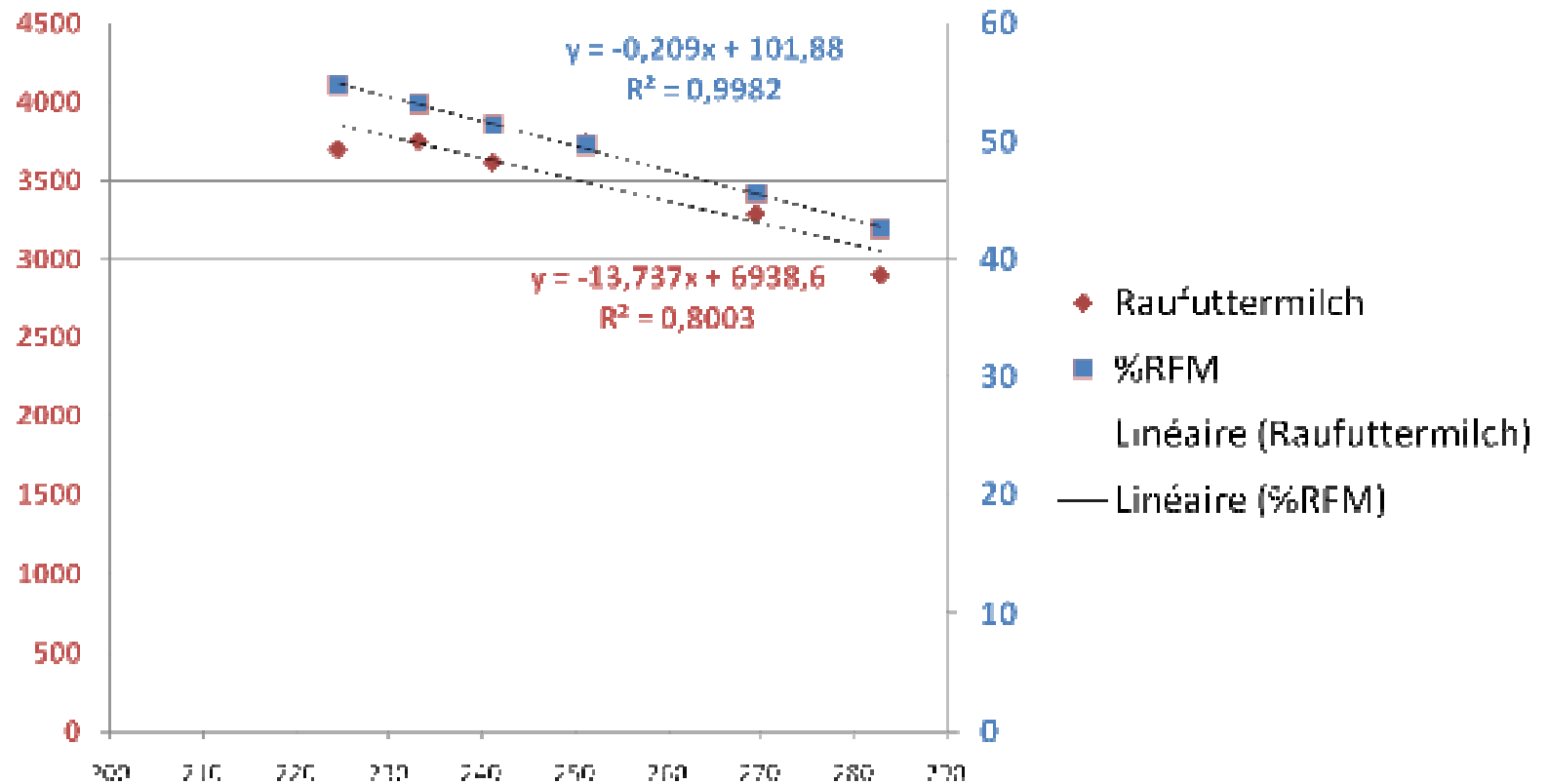


***Vielen Dank für Ihre  
Aufmerksamkeit***

## /Betrieb: Resultat pro Kuh

MK / Betrieb	Produktionen			Variable Kosten					% Deckungsbeitrag	Fixe Kosten					Summe	Gesamtkosten	Einkommen	
	Milch	Fleisch	Gesamt	Futterankauf	Besamungsk.	And. Viehk.	Futterflächen	Summe		Futterflächen	Geräte, Mat.	Gebäude	Prod.rechte	Zinsen Viehkap.				Verschiedenes
>150	1.858	248	2.106	467	26	116	275	884	58	377	125	163	112	63	109	949	1.833	274
125-150	1.970	283	2.254	524	43	120	276	962	57	396	121	286	58	75	162	1.098	2.060	194
100-125	1.879	287	2.166	522	37	130	252	940	57	405	119	219	62	63	152	1.021	1.961	205
75-100	1.799	274	2.073	468	41	117	239	865	58	385	131	276	70	66	164	1.092	1.957	116
50-75	1.837	285	2.122	470	42	123	231	866	59	411	126	288	66	67	189	1.147	2.013	109
25-50	1.625	267	1.891	416	41	111	198	766	60	398	98	237	53	63	224	1.073	1.839	52

## KF-Verbrauch/L 4%F >< RFM



- Sehr klare Verbindung ersichtlich!!